

口前叶近似六边形。触手很小，触角大、似保龄球形。2对眼呈矩形排列于口前叶中后部。触须4对，最长者后伸可达第5—6刚节（图118 A）。

吻大且长，具颚齿。颚齿在各区的数目、形态和排列为：I区2—3个圆锥状颚齿纵排，II区圆锥状颚齿密集排成3—4个梳形排，III区圆锥状颚齿密集排成4个梳形排，IV区圆锥状颚齿密集排成4—5个斜梳形排，V区无颚齿，VI区10—12扁锥状颚齿密集排成2个梳形排，VII、VIII区10—14个扁三角形颚齿排成一整齐的横排（图118 A—B）。

除前2对疣足单叶型外，余皆为双叶型。单叶型疣足，背腹须细指状近等长，背腹舌叶指状，后刚叶稍长于前刚叶（图118 C）。体前部双叶型疣足，上下背舌叶近等长为三角形，腹刚叶圆钝且短于背舌叶，下腹舌叶与腹刚叶等长但稍细，背须远长于上背舌叶，细指状的腹须与腹舌叶等长（图118 D）。从体中部开始，上背舌叶延长且末端尖，背须位于上背舌叶的背前方，下背舌叶稍短、末端尖细，腹舌叶短、末端钝圆，腹须末端尖、与腹舌叶等长（图118 E）。体后部疣足，上背舌叶变长，背须位于上背舌叶的顶端，下背舌叶指状、短于上背舌叶，腹刚叶末端尖，腹舌叶圆钝，腹须细长且长于腹舌叶（图118 F）。

疣足背刚毛，体前部者皆为复型等齿刺状（图118 G），在体中部复型等齿刺状刚毛为2根复型等齿镰刀形刚毛替代，在体后部仅具1根端片细直的复型等齿镰刀形刚毛（图118 J）。疣足的腹刚毛，在腹足刺上方为复型等齿刺状和异齿镰刀形，腹足刺下方为复型异等齿刺状和异齿镰刀形（图118 I）。

本种在台湾的中译名为加拉班拟沙蚕。

地理分布 为热带、亚热带种。分布于东海、南海；越南，泰国，马来西亚，夏威夷群岛，所罗门群岛，新喀里多尼亚群岛，澳大利亚，斯里兰卡，印度，马达加斯加，波斯湾，红海，西奈半岛，地中海。

讨论 异形伪沙蚕 *Pseudonereis anomala* Gravier 和锥毛伪沙蚕 *Pseudonereis rotnestana* Augener 的形态有不同，前者体后部具1根端片细直的复型等齿镰刀形刚毛，后者为复型刺状刚毛。Hylleberg 等（1986）报道，泰国的异形伪沙蚕 *Pseudonereis anomala* Gravier，其VII、VIII区具2横排颚齿。

(68) 伪沙蚕 *Pseudonereis gallapagensis* Kinberg, 1866 (图119)

Pseudonereis gallapagensis Kinberg, 1866: 174; Fauvel, 1939: 328; Hartman, 1940: 231; Okuda, 1940: 13—14, fig. 6; Fauvel, 1953: 215—217, fig. 110a-c; de Silva, 1961: 176—177; Rioja, 1961: 297; Wessenberg-Lund, 1962: 84—85, fig. 32; Hartmann-Schröder, 1962: 432—434; Chlebovitsch, 1963: 59; Tampi et Rangarajan, 1964: 106; de Silva, 1965: 214—215, text-fig. 5; Hartmann-Schröder, 1965: 129—130; Hartman, 1966: 211; Wu, 1967: 55—56; Fishelson et Rullier, 1969: 68; Rullier, 1972: 83—84; Imajima, 1972: 97—99, figs. 11, 28aj; Hartman, 1974: 619; Fauchald, 1977: 32—33, fig. 4g—h; Paik, 1977: 168—169, fig. 14a—f; Wu et al., 1981: 198—199, fig. 124a—f; Hylleberg et al., 1986a:

14—16, fig. 8a—o; Yang et Sun, 1988: 50, fig. 12 l—m; de León-González et al., 1997: 678—679.

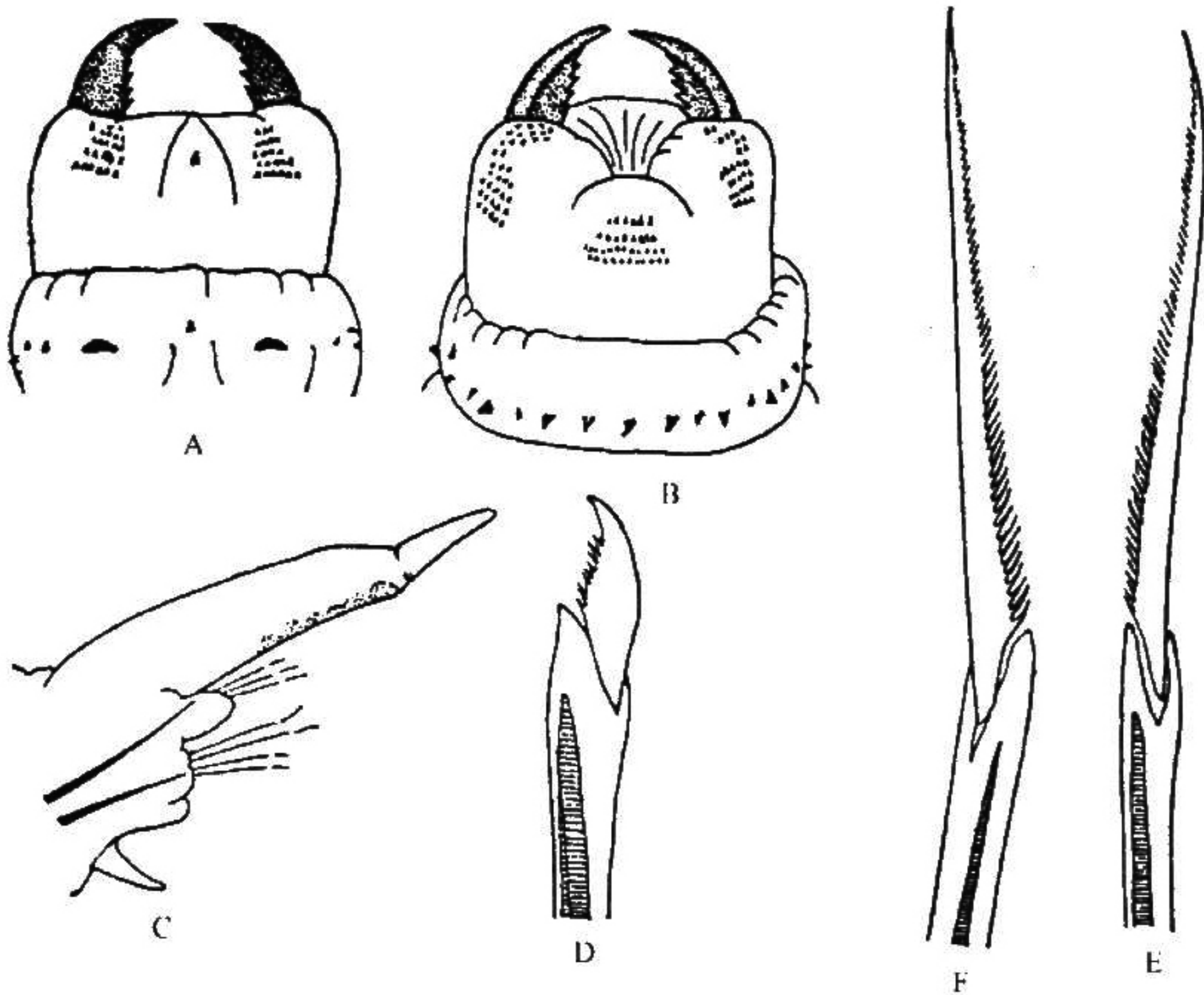


图 119 伪沙蚕 *Pseudonereis gallapagensis* Kinberg

A. 吻背面观; B. 吻腹面观; C. 体后部疣足前面观; D. 复型异齿镰刀形刚毛; E. 复型
等齿刺状刚毛; F. 复型异齿刺状刚毛。

标本采集地 海南(新村、三亚), 台湾(台东、台北、基隆、宜兰等)。栖于浪击带的活珊瑚间, 有时在海藻和牡蛎间亦可采到。是潮间带的习见种。

形态特征 大标本体长 30 mm, 体宽(含疣足) 2 mm, 具 80 个刚节。

活标本青灰色。酒精标本深褐色具蓝色闪光, 体后部疣足上背舌叶腹缘具腺体的色斑。

口前叶似梨形。触手很小, 触角大、基节为灯泡状、端节小球形。2 对眼呈矩形排列于口前叶中后部。触须 4 对, 最长者后伸可达第 4 刚节。

吻各区具颚齿, 颚齿在各区上的数目、形态和排列为: I 区 1 个圆锥状颚齿, II 区 3—5 排圆锥状颚齿密集排成梳形, III 区 4 排圆锥状颚齿密集排成梳形, IV 区约 7—9 排圆锥状颚齿密集排成斜梳形, V 区 1 个圆锥状颚齿, VI 区 1 个扁棒状颚齿, VII、VIII 区一排扁锥状和圆锥状颚齿交互排列。吻端大颚具 5—8 个侧齿(图 119 A—B)。

除前 2 对疣足单叶型外, 余皆为双叶型。体前部双叶型疣足, 背须长末端尖细, 上下背舌叶和腹舌叶均为指状且末端钝圆、以下背舌叶最大, 腹刚叶与下背舌叶等大, 腹须短。体中部双叶型疣足, 上背舌叶明显变大, 背须位于上背舌叶的顶部, 下背舌叶末

端稍尖，腹刚叶宽大，腹舌叶小指状，短的腹须位于疣足腹叶的基部。体后部疣足（形状为本种的主要鉴征），上背舌叶延长、背须位其顶端且宽度相等（上背舌叶与背须似无明显界线），上背舌叶腹缘具腺体的色斑，下背舌叶小、钝锥状，腹刚叶钝圆，腹舌叶钝指状，腹须短于腹舌叶（图 119 C）。

疣足背刚毛皆为复型等齿刺状，端片短且一侧具粗锯齿（图 119 E）。疣足的腹刚毛，在腹足刺上方为复型等齿刺状和异齿镰刀形，在腹足刺下方为复型异齿刺状（图 119 F）和端片一侧具 9 个粗锯齿的异齿镰刀形（图 119 D）。

地理分布 为热带、亚热带种。分布于南海；日本，越南，泰国，印度洋的印度、斯里兰卡、马达加斯加、南非（好望角），大西洋的喀麦隆、巴西，太平洋的加拉帕戈斯群岛、秘鲁、智利、巴拿马、夏威夷群岛、马绍尔群岛、萨摩亚群岛、新喀里多尼亚群岛。

(69) 杂色伪沙蚕 *Pseudonereis variegata* (Grube, 1857) (图 120)

Nereilepus variegata Grube, 1857: 164.

Pseudonereis variegata Hartman, 1948: 69—70; Wesenberg-Lund, 1962: 83—84; Hartmann-Schröder, 1962: 434—435; Day, 1967: 331, fig. 14.12a—f; Gibbs, 1971: 151; Imajima, 1972: 99—101, figs. 11, 29a—m; Kohn et White, 1977: 210; Fauchald, 1977: 33, fig. 9d—e; Paik, 1977: 170, fig. 15a—g; Wu et al., 1981: 199—200, fig. 125a—j; Yang et Sun, 1988: 50, fig. 12h—k.

标本采集地 山东威海、青岛第三海水浴场，浙江洞头、平阳、瑞安、苍南、嵊山、台山列岛、蛇山，福建崇武，广东保安盐田，广西涠洲岛、企沙，海南新村。常栖于海藻丛中，牡蛎、藤壶壳和石块下。在海南栖于礁平台珊瑚藻群落中。

形态特征 大标本体长 90 mm，体宽（含疣足）5 mm，具 130 个刚节。

活标本口前叶、触角内侧和体背面呈褐色或深绿色且具深褐色斑，具卵的雌体为浅蓝色。酒精标本，体后部疣足上背舌叶背缘和腹前侧具腺体的色斑。

口前叶近似梨形、长稍小于宽。触手短小，触角基节大、端节圆球状，2 对圆眼呈倒梯形排列于口前叶中后部。触须 4 对，最长者后伸可达第 5 刚节（图 120 A）。

吻较大，各区均具颚齿。颚齿在吻上的数目、形态和排列如下：I 区 1 个圆锥状颚齿，II 区 16—20 个圆锥状颚齿排成三角形堆，III 区 24—30 个圆锥状颚齿为 3 个密集的梳状横排，IV 区 36—48 个圆锥状颚齿排成数个弯曲排，V 区 1 圆锥状颚齿，VI 区 1 个扁横棒状颚齿，VII、VIII 区圆锥状颚齿不规则地排成 3—4 横排。吻端大颚具侧齿 4—6 个（图 120 A—B）。

除前 2 对疣足单叶型外，余皆为双叶型。体前部双叶型疣足，上下背舌叶圆钝、上背舌叶稍短，前腹刚叶末端尖，指状的腹舌叶末端比背舌叶尖，背腹须均为细指状，背须稍长于背舌叶，腹须短于腹舌叶（图 120 C）。体中部双叶型疣足，末端渐细的背须